

Institut Alfons Costafreda

Pla d'organització

Curs 2021-2022

Equip directiu
Setembre de 2021

1.- Introducció	2
2.- Organització pedagògica del centre	2
2.1 Confinament parcial	9
2.2 Tancament del centre	9
3.- Organització de grups d'alumnes, professionals i espais	0
4.- Organització d'horaris i gestió d'entrades i sortides	2
5.- Pla d'actuació en cas de detectar un possible cas de covid19	6
Algorisme de gestió de contactes en centres	7
6.- Mesures de prevenció personal	10
6.1 Distanciament físic	10
6.2 Higiene de mans	10
6.3 Ús de la mascareta	10
7.- Pla de ventilació, neteja i desinfecció	12
7.- Relació amb la comunitat educativa	13
8.- Altres activitats	14
9. Annexos	15
9.1. Mesures organitzatives dels centres educatius per al curs 2021-2022	15
9.2. Gestió de contactes estrets en l'entorn escolar.	16

1.- Introducció

En aquest document es detalla l'organització del nostre centre per poder iniciar el curs 21_22 adaptant-nos a les instruccions del Departament d'Educació i donant resposta a les necessitats ocasionades per la pandèmia del Covid-19.

Les mesures organitzatives d'espais, grups i horaris venen determinades pels recursos humans i físics dels quals el centre disposa. Pel que fa a recursos humans el Departament ha concedit una dotació de 2,5 docents que s'afegiran durant tot el curs a la plantilla estructural del centre.

Aquest document ha estat aprovat pel Consell Escolar amb data 23 de setembre de 2021.

2.- Organització pedagògica del centre

En el pla d'actuació pel curs 2021-2022 per a centres educatius en el marc de la pandèmia per covid-19 del maig de 2021, s'indica que els dos pilars de control de la pandèmia i **mentre no s'assoleixi la immunitat de grup** són: la disminució de transmissió del virus i l'augment de la traçabilitat dels casos.

El pla d'actuació per al curs 2021_2022 estableix que l'ensenyament serà **presencial per a tot l'alumnat** de tots els ensenyaments.

El centre, a partir del nombre d'alumnes, del nombre de docents i personal de suport educatiu ha organitzat els **grups de convivència estable** d'alumnes amb un tutor o tutora i un espai referent.

A l'ESO el projecte CLIL i les optatives condicionen els grups estables. Així doncs, establim diferents tipologies d'agrupaments en funció del nivell.

Al Batxillerat la modalitat condiona el fet de poder tenir grups estables per totes les matèries. Així doncs, establim dues tipologies d'agrupaments, una per les matèries comunes i una altra per les de modalitat.

Als Cicles Formatius, als Programes de Formació i Inserció (PFI) i al curs de Formació Professional Ocupacional (FPO) els grups són estables. L'únic aspecte a considerar serà si el grup es desdobra degut al nombre d'alumnes per curs.

Així doncs, establim els següents criteris d'organització pedagògica en cada una de les etapes educatives:

ESO

1r ESO: 4 línies oficials que es converteixen amb 5 grups

CURS AGRUPACIÓ 1	NOMBRE D'ALUMNES	AGRUPACIÓ 2	NOMBRE D'ALUMNES
1 ESO A	21 + 4 (SIEI)	G1	16 + 4 (SIEI)
1 ESO B	23	G2	17
1 ESO C	22	G3	18
1 ESO D	22	G4	17
1 ESO E	22	G5 (CLIL)	28
		G6 (Reforç)	14

Els grups A/B/C/D/E són 5 agrupacions heterogènies i les tutories. I per poder donar continuïtat al projecte CLIL es genera una nova agrupació on hi ha 4 grups heterogenis, un grup CLIL i un grup de suport (PIM) donant lloc als grups Ges. Els alumnes que fan religió surten del grup estable i canvien d'aula i de professor. I els alumnes de l'optativa de francès surten del grup estable i canvien d'aula i de professor.

2n ESO: 3 línies oficials que es converteixen amb 4 grups

CURS AGRUPACIÓ 1	NOMBRE D'ALUMNES	AGRUPACIÓ 2	NOMBRE D'ALUMNES
2 ESO A	22	G1	22
2 ESO B	23	G2	20
2 ESO C	22	G3	22
2 ESO D	23	G4	26

Els grups A/B/C/D són 4 agrupacions heterogènies i les tutories. I per poder donar continuïtat al projecte CLIL es genera una nova agrupació on hi ha 3 grups heterogenis i un grup CLIL donant lloc als grups Gs. Els alumnes que fan religió surten del grup estable i canvien d'aula i de professor. I els alumnes de l'optativa de francès surten del grup estable i canvien d'aula i de professor.

3r ESO: 4 línies oficials que es converteixen amb 5 grups

CURS AGRUPACIÓ 1	NOMBRE D'ALUMNES	AGRUPACIÓ 2	NOMBRE D'ALUMNES
3 ESO A	23 + 3 UEC	G1	16
3 ESO B	24	G2	16
3 ESO C	23	G3	16
3 ESO D	24	G4	16
3 ESO E	24	G5	30
		G6 (suport1)	11
		G7 (suport2)	13

Els grups A/B/C/D/E són 5 agrupacions heterogenies i les tutories. I per poder donar continuïtat al projecte CLIL es genera una nova agrupació on hi ha 5 grups heterogenis i 2 grups de suport (PIM) donant lloc als grups Gs. Els alumnes que fan religió surten del grup estable i canvien d'aula i de professor. I els alumnes de l'optativa de francès surten del grup estable i canvien d'aula i de professor.

4t ESO: 3 línies oficials que es converteixen en 4 grups

CURS AGRUPAMENT 1	NOMBRE D'ALUMNES	AGRUPAMENT 2	NOMBRE D'ALUMNES
4 ESO A (Reforç)	17	IT1-FQ IT1-Bio i Geo IT1-Tecno	27 27 16
4 ESO B	24	IT2-Tecno, Empren, Inform.	21
4 ESO C	25	IT3-Bio i Geo IT3-Informàtica IT3-Empren.	16 20 23
4 ESO D (CLIL)	21 + 3 SIEI	IT4-Economia IT4-Dibuix IT4-Llatí IT4-Música IT4-Filosofia IT4-Francès	12 12 13 7 25 4

L'organització pedagògica de 4t d'ESO ve determinada per l'agrupació de l'alumnat en les matèries comunes (grup tutoria) i per l'agrupació en les matèries optatives. L'alumnat es distribueix en quatre itineraris tancats per cursar les matèries optatives. Els alumnes que fan religió surten del grup estable i canvien d'aula i de professor.

Franja horària	A	B	C
Científic-tecnològic	Física i química	Biologia i Geologia	Tecnologia/Filosofia
Professional	Tecnologia	Emprenedoria	Informàtica
Mixte	Biologia i Geologia	Informàtica	Emprenedoria
Humanístic-social i artístic	Economia/Dibuix	Llatí/Música	Filosofia/Francès

- Inclusió:** L'alumnat del **SIEI** comptarà amb el suport de les professionals d'aquest curs (1 orientadora i 2 docents de SIEI). La tasca de suport que realitzaran aquestes professionals serà sempre la de suport en una aula diferent de la del grup estable. L'alumnat SIEI de cada un dels cursos (1r, 2n, 3r i 4t) tindrà el suport d'una educadora d'educació especial (PAE) i d'una vetlladora. L'alumnat de l'**aula d'acollida** tindrà el suport d'una professional de l'especialitat de català que es reunirà a la biblioteca. El grup estable dels alumnes del SIEI i de l'aula d'acollida serà el del grup de referència.
- Equips docents:** A 1r i a 2n d'ESO s'agruparà sempre que sigui possible les matèries en franges de 2 hores. D'aquesta manera disminueix el nombre de professorat/dia per cada un dels grups. També s'eviten els canvis de classe i es garanteix un major control de mobilitat en els passadissos.
 El tutor de cada grup o bé un dels docents de les matèries comunes serà qui impartirà, a part de la seva matèria, la CV i/o l'optativa. A primer i segon curs la matèria optativa estarà orientada a poder formar l'alumnat en els entorns virtuals d'aprenentatge i en eines digitals, en previsió de futures situacions de confinament.
- Desdoblaments:** Aquest curs, com que es poden utilitzar les aules específiques, es faran els desdoblaments necessaris per poder anar al laboratori o a les aules de tecnologia per fer pràctiques.
- Optativitat:** Pels alumnes de 1r a 4t d'ESO s'han creat agrupacions noves (Gs) per poder fer les matèries optatives dels diferents cursos.
- Religió i CV:** De 1r a 4t d'ESO els alumnes d'aquelles famílies que hagin optat per fer religió, sortiran del seu grup classe estable per anar a fer aquesta matèria a un altre espai del centre amb el professor de religió. En canvi, els que hagin optat per CV es quedaran a l'aula del grup estable amb un professor per curs.

BATXILLERAT

L'organització del batxillerat és similar als cursos anteriors. La diversitat d'opcions generades per l'elecció de les matèries de modalitat dificulta el fet de poder mantenir grups estables. En les matèries comunes si que es pot garantir l'estabilitat del grup-classe.

1r BAT: 2 línies oficials que corresponen a 2 grups

CURS AGRUPAMENT 1	NOMBRE D'ALUMNES	AGRUPAMENT 2	NOMBRE D'ALUMNES
1 BAT A	27	G1	25
1 BAT B	23	G2	24

A primer de Batxillerat les agrupacions de les matèries de modalitat són definides per la tria de l'alumnat. Els alumnes a anglès, educació física i a ciències del món contemporani s'agrupen en funció del nivell d'anglès(G1 i G2). Els alumnes a batxillerat també s'agrupen per matèries comunes d'opció i per matèries de modalitats i d'específiques.

CURS AGRUPAMENT 3	NOMBRE D'ALUMNES
Matemàtiques I	26
MACS	18
Llatí	5

CURS AGRUPAMENT 4	NOMBRE D'ALUMNES
Química	17
Dibuix tècnic	7
Economia d'empresa 1	21
Grec	2
Literatura catalana	2
Biologia	21
Història del món contemporani	23
Tecnologia industrial	5
Física	12
Ciències de la terra	8
Psicologia	24
Microeconomia	21
Alemany	6
Francès	3
IOC	2

2n BAT: 2 línies oficials que es corresponen a 2 grups

CURS AGRUPACIÓ 1	NOMBRE D'ALUMNES	AGRUPACIÓ 2	NOMBRE D'ALUMNES
2 BAT A	26	G1	26
2 BAT B	26	G2	26

A *segon de Batxillerat* la modalitat condiona les agrupacions. Els alumnes a anglès s'agrupen en funció del nivell d'anglès (G1 i G2). Els alumnes a *segon de batxillerat* també s'agrupen per matèries comunes d'opció i per matèries de modalitats i d'específiques.

AGRUPACIÓ 3	NOMBRE D'ALUMNES
Modalitat CT	33
Modalitat HS	21

CURS AGRUPAMENT 4	NOMBRE D'ALUMNES
Matemàtiques II	31
MACS II	19
Llatí	2

CURS AGRUPAMENT 4	NOMBRE D'ALUMNES
Biologia II	24
Ec. Empresa II	13
Història de l'art	5
T.industrial II	7
Grec II	3
Química II	23
Geografia	23
Literatura catalana	3
Dibuix tècnic II	4
Física	15
Sociologia	15
Alemany	9
Francès	5
Ciències de la terra II	13
Macroeconomia	11
IOC	5

CICLES FORMATIUS

L'organització pedagògica de cadascun dels cicles formatius ve condicionada pel nombre d'alumnes, així com de l'especificitat de les aules a utilitzar.

Als cicles formatius de grau mitjà el nombre d'alumnes és el següent:

CURS	NOMBRE D'ALUMNES	CURS	NOMBRE D'ALUMNES
1 GA	30	2 GA	15
1 SMX	33	2 SMX	29
1 MANT	15	2 MANT	15

A primer de *Gestió Administrativa* hi ha un desdoblament degut al nombre d'alumnes matriculats (A i B), però tot i tenir dos espais diferents, no es pot considerar grup estable ni el grup A ni el grup B. En canvi a segon, com que no hi ha desdoblements ni cal canviar d'aules, es pot garantir un grup estable i un espai fix de treball.

A primer i a segon de *Sistemes Microinformàtics i Xarxes* hi ha un desdoblament degut al nombre d'alumnes matriculats (A i B). Però tot i tenir dos espais diferents, i estar pràcticament desdoblats al 100%, no es pot considerar grup estable ni el grup A ni el grup B, perquè tots dos tenen el mateix tutor.

A primer de *Manteniment electromecànic* no hi ha desdoblements, per tant el grup-classe es considerarà grup estable, tot i ocupar diferents espais del centre. En canvi a segon, hi ha un desdoblament (A i B) degut a la matrícula, però es considerarà grup estable el grup-classe.

Als cicles formatius de grau superior el nombre d'alumnes és el següent:

CURS	NOMBRE D'ALUMNES	CURS	NOMBRE D'ALUMNES
1 ADFIN	18	2 ADFIN	14
1 DAM	20	2 DAM	16
1 MECA	21	2 MECA	22

A *Administració i Finances* el nombre d'alumnes per grup i la tipologia d'instal·lacions que es fan servir en aquest cicle formatiu permet un normal desenvolupament de les classes, amb grup estable, espai fix i equip docent reduït.

A *Desenvolupament d'Aplicacions Multimèdia* el nombre d'alumnes per grup i la tipologia d'instal·lacions que es fan servir en aquest cicle formatiu permet un normal desenvolupament de les classes, amb grup estable, espai fix i equip docent reduït.

A primer i segon de *Mecatrònica Industrial* hi ha un desdoblament (A i B) degut al nombre de matrícula. però no es considerarà grup estable ni el grup a ni el grup B, sino el grup-classe.

PFI

L'organització pedagògica de cadascun dels PFIs es basa en dos grups estables.

CURS	NOMBRE D'ALUMNES
1 MANT	12
1 INF	10

FORMACIÓ PROFESSIONAL OCUPACIONAL

L'organització pedagògica del curs de FPO es basa en un grup estable.

CURS	NOMBRE D'ALUMNES
1 WEB	15

2.1 Confinament parcial

En cas de donar-se un **confinament parcial** d'un alumne o bé del grup-classe s'activarà el **calendari de confinament** del curs pertinent, on cada professor, seguint el seu horari marc, tindrà accés a l'enllaç de la videotrucada i es podrà connectar per fer la sessió telemàtica i des d'on els alumnes es podran connectar per seguir la classe..

El centre disposa d'un **moodle**, d'un entorn virtual d'aprenentatge (EVA) on, per cada matèria s'ha creat un curs per poder seguir el ritme de les classes amb normalitat, poden així posar a l'abast de l'alumnat tant els materials com les tasques a realitzar.

2.2 Tancament del centre

En cas de donar-se un **confinament parcial** d'un alumne o bé del grup-classe s'activarà el **calendari de confinament** del curs pertinent, on cada professor, seguint el seu horari marc, tindrà accés a l'enllaç de la videotrucada i es podrà connectar per fer la sessió telemàtica i des d'on els alumnes es podran connectar per seguir la classe.

El centre disposa d'un **moodle**, d'un entorn virtual d'aprenentatge (EVA) on, per cada matèria s'ha creat un curs per poder seguir el ritme de les classes amb normalitat, poden així posar a l'abast de l'alumnat tant els materials com les tasques a realitzar.

3.- Organització de grups d'alumnes, professionals i espais

En les següents graelles venen detallades les dades de nombre d'alumnes per grup-classe, el nombre de docents, el nombre de personal d'administració i serveis i l'espai que ocupa el grup estable.

Grups	Alumnes	Docents		PAE		Espai
		Estable	Temporal	Estable	Temporal	Estable
1 ESO A	25	1	8	0	0	B110
1 ESO B	23	1	9	0	0	B112
1 ESO C	22	1	11	0	0	B111
1 ESO D	22	1	9	0	0	B109
1 ESO E	22	1	9	0	0	B108
2 ESO A	22	1	9	0	0	B214
2 ESO B	23	1	9	0	0	B207
2 ESO C	22	1	9	0	0	B209
2 ESO D	23	1	9	0	0	B211
3 ESO A	23	1	11	0	0	B105
3 ESO B	24	1	10	0	0	B101
3 ESO C	23	1	11	0	0	B102
3 ESO D	24	1	10	0	0	B208
3 ESO E	24	1	10	0	0	B206
4 ESO A	17	1	6+	0	0	B004
4 ESO B	24	1	6+	0	0	B107
4 ESO C	25	1	6+	0	0	B002
4 ESO D	24	1	6+	0	0	B001

Grups	Alumnes	Docents		PAE		Espai
		Estable	Temporal	Estable	Temporal	Estable
1 BAT A	27	1	7+	0	0	C003
1 BAT B	23	1	7+	0	0	C004
2 BAT A	26	1	6+	0	0	C001
2 BAT B	26	1	6+	0	0	C002

Grups	Alumnes	Docents		PAE		Espai
		Estable	Temporal	Estable	Temporal	Estable
1 MANT	12	3	0	0	0	Altell
2 INF	10	2	0	0	0	Mòdul Fred

Grups	Alumnes	Docents		PAE		Espai
		Estable	Temporal	Estable	Temporal	Estable
1 WEB	15*		4	0	0	Aula Mòdul Bat C0-03

* Matricula esperada

Grups	Alumnes	Docents		PAE		Espai
		Estable	Temporal	Estable	Temporal	Estable
1 GA	30	1	4	0	0	B201
2 GA	15	1	5	0	0	B202
1 SMX	33	1	6/7	0	0	A203
2 SMX	29	1	7	0	0	A103
1 MANT	12	1	4	0	0	A201
2 MANT	15	1	5	0	0	A102
1 ADFIN	18	1	5	0	0	B201
2 ADFIN	14	1	4	0	0	B202
1 DAM	20	1	6	0	0	A203
2 DAM	16	1	6	0	0	A202
1 MECA	21	1	8	0	0	B101
2 MECA	22	1	7	0	0	A101

A l'agrupació del **grup estable no és necessari** requerir la distància física interpersonal de seguretat establerta en **1,5 metres**, però a la resta d'agrupacions sí que s'haurà de tenir present aquesta mesura.

Quan els diferents grups s'han de relacionar entre sí i en el cas que terceres persones s'hagin de relacionar amb aquests grups, s'han de complir rigorosament les mesures de protecció individual, especialment la ventilació i l'ús de mascareta.

Espais

El **gimnàs** es podrà utilitzar com a espai docent per a un grup d'alumnes, però es recomana que l'educació física es faci a l'aire lliure – a l'espai del pati – sempre que sigui possible, evitant la franja horària de més exposició solar durant els mesos de calor. Si l'activitat té lloc a l'exterior i/o es mantenen els grups estables no serà necessari l'ús de mascareta.

A l'espai del **pati** es permet la interacció de diferents grups de convivència estable, si es fa ús de la mascareta. La sortida al pati serà esglaonada.

En els **espais de reunió i treball per al personal** s'han d'establir les mesures necessàries per garantir el distanciament físic de seguretat d'1'5 metres, i és obligatori l'ús de la mascareta. S'ha de prestar atenció a la ventilació correcta de l'espai. Les reunions, amb caràcter general, seran telemàtiques. Per tant les reunions

telemàtiques seran: el claustre, els consells escolar, les juntes d'avaluació, les reunions de nivell i les reunions d'equip docent. La resta de reunions, sempre que es puguin garantir les mesures necessàries seran presencials.

Pel que fa als **fluxos de circulació**, per evitar l'aglomeració de persones en un lloc del centre hi ha definits diferents circuits i la circulació dels diferents membres de la comunitat educativa.

L'ascensor s'ha de reservar per a les persones que presenten dificultats per a la mobilitat i el seu personal de suport, si s'escau. L'ús de l'ascensor ha de ser esporàdic.

4.- Organització d'horaris i gestió d'entrades i sortides

Horari

L'horari marc del centre serà el següent:

	Dilluns	Dimarts	Dimecres	Dijous	Divendres
08:05 09:05					
09:05 10:05					
10:05 10:30	ESBARJO				
10:30 11:25					
11:25 12:20					
12:20 12:45	ESBARJO				
12:45 13:40					
13:40 14:40					

	Dilluns	Dimarts	Dimecres	Dijous	Divendres
15:00 15:55					
15:55 16:50					
16:50 17:10	ESBARJO				
17:10 18:05					
18:05 19:00					
19:00 19:15	ESBARJO				
19:15 20:10					
20:10 21:05					

Transport i acollida

Els alumnes de transport arribaran al centre a partir de les 7:30, accediran al centre per la porta d'accés corresponent i es quedaran a la zona d'espera fins a l'hora d'entrada a les aules.

Ruta 10A: Hora d'arribada: 07:49h

Ruta 10B: Hora d'arribada: 07:49h

Ruta 7: Hora d'arribada: 07:46h

Ruta 13B: Hora d'arribada: 07:51-08:00h

Ruta 3D Desdoblament USEE: Hora d'arribada: 07:49h

Ruta 8D Desdoblament: Hora d'arribada: 07:45h

Quan els alumnes surtin a les 14:40 de les aules de forma esglaonada, els alumnes de transport s'esperaran a la zona de parada de bus fins que els vingui a recollir el transport escolar. Els horaris de retorn es farà un cop acabin les classes i estarà supeditat a les parades als diferents centre.

A la parada de bus escolar, quan es recullen i deixen als adolescent, es vetllarà perquè la distància sigui la correcta i es portin posades les mascaretes.

Gestió d'entrades i sortides

Amb l'entrada en funcionament del nou edifici, s'estableixen tres accessos al centre. L'accés de l'alumnat d'ESO i del PFI es farà per la **zona de càmping**. L'accés de l'alumnat de batxillerat i aquells que arribin amb bicicleta es farà per la **porta lateral dreta del centre**. I l'accés de l'alumnat de FP es farà per la **porta principal** de l'edifici nou.

Entrada al centre

S'establiran diferents zones d'espera abans d'entrar al centre, i vindran definides pels cursos als quals l'alumnat pertany.

A 1r d'**ESO** tindran ubicades les zones d'espera en diferents àrees del càmping municipal, a 2n d'ESO i 4t d'ESO s'esperaran a la pista poliesportiva 1 i a 3r d'ESO ho faran a la pista poliesportiva 2.

A **Batxillerat** s'esperaran a la pista poliesportiva 1

A **Cicles Formatius** la zona d'espera serà davant la façana de l'edifici nou.

Al **PFI** la zona d'espera serà davant la pista poliesportiva 1.

Al curs de **FPO** la zona d'espera serà davant la façana de l'edifici nou.

* Els alumnes que entrin al centre amb bicicleta hauran d'anar a la zona establerta segons els estudis i el curs al qual estigui matriculat.

Entrada i sortida de les aules

L'entrada i la sortida a les aules serà esglaonat:

A **l'ESO** cada grup ha d'esperar el seu torn, quan sigui avisat per megafonia i recollits/acompanyats pel professor pertinent. Hi ha dos accessos per accedir a les aules i sortir de l'edifici, l'escala A i l'escala B. Cada grup, en funció d'on té ubicada la seva aula de referència entrarà i sortirà per un accés o per l'altre.

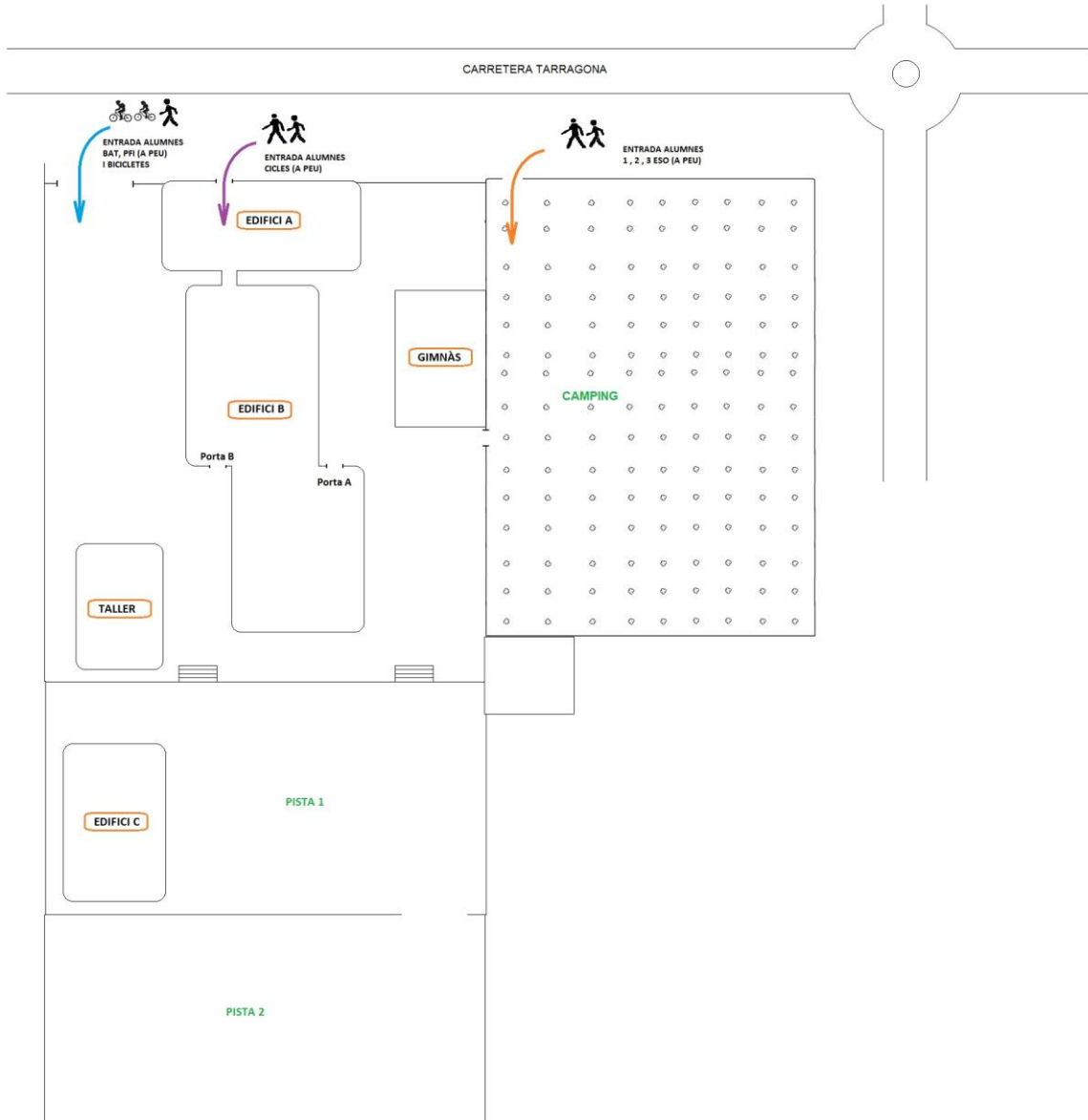
A **Batxillerat** entraran i sortiran directament als mòduls, per ordre de cursos.

A **Cicles Formatius** entraran i sortiran directament a les aules per ordre de cursos

Al **PFI** entraran i sortiran directament als espais.

Al curs de **FPO** entraran i sortiran directament a l'aula.

Descripció gràfica



5.- Pla d'actuació en cas de detectar un possible cas de covid19

Cas A - Al centre

Quan un alumne comença a desenvolupar símptomes compatibles amb la covid-19 al centre educatiu, s'haurà de seguir els següents passos:

1. El professor responsable de l'aula ventila l'aula on es troba l'alumne.
2. L'alumne baixa a consergeria per informar de la situació.
3. La conserge contacta amb la directora. la responsable covid del centre (RECO), per notificar la situació
4. S'ha de col·locar una mascareta quirúrgica (tant a la persona que ha iniciat símptomes com al professor de guàrdia que quedi a càrrec seu)
5. El professor/a de guàrdia ubica a l'alumne a un espai separat d'ús individual ben ventilat (al pati exterior / a la zona d'aïllament)
6. Si l'alumne presenta símptomes de gravetat, la directora trucarà al 061. I si no és el cas, des de consergeria es contactarà amb la família perquè vinguin a buscar a l'alumne.
7. La directora contactarà amb el servei territorial d'Educació per informar de la situació i a través d'ells amb el servei de salut pública.
8. Una vegada els familiars hagin vingut a recollir l'alumne/a, es ventilarà l'espai i es procedirà a la seva neteja i desinfecció. Pel que fa als **residus**, cal tancar en una bossa tot el material utilitzat i introduir aquesta bossa tancada en una segona bossa abans de dipositar-la amb la resta de residus.

A partir d'aquest moment s'activarà l'**algoritme de gestió de contactes en centres educatis.**

Cas B - Fora del centre

En cas que un alumne **confirma que és positiu**, s'haurà de procedir de la següent forma:

1. L'alumne o la família contacta amb el/la tutora del grup i li notifica la situació.
2. El/la tutor/a es posa en contacte amb la direcció del centre per comunicar que hi ha un positiu de covid al grup.

A partir d'aquest moment s'activarà l'**algoritme de gestió de contactes en centres educatis.**

Algorisme de gestió de contactes en centres

Dia 0 (Dia que es confirma cas positiu en un grup de convivència estable)

El centre educatiu donarà les indicacions en funció del grup al qual pertany cada alumne/a:

Alumnat no immunitzat: se'ls dona la **carta informativa A** en la qual s'indica que cal iniciar la quarantena. Es farà prova diagnòstica (preferentment PCR) entre els dies 4 i 6. A la carta s'especificarà el **lloc, dia i hora de la prova diagnòstica** que seran facilitats pel RECO. Si en el moment de lliurar-la no es té la informació es comunicarà posteriorment. Si les proves es fan al centre educatiu, caldrà assegurar que tots els infants /adolescents menors de 16 anys disposen d'una autorització signada per la mare, pare o tutor/a. El professorat no immunitzat que forma part del GCE també inicia quarantena i s'haurà de fer la prova diagnòstica seguint les mateixes indicacions.

Alumnat d'ESO, batxillerat, FP i altres ensenyaments i professorat que està immunitzat: es genera automàticament la **petició de test d'antigen ràpid (TAR)** per anar a la farmàcia. El centre educatiu lliura **carta informativa B** a l'alumnat immunitzat. Alumnat i professorat han d'acudir el més aviat possible (en horari no lectiu) a la farmàcia (qualsevol de les farmàcies que participen al Programa de TAR supervisat a les OF) i **no han de fer quarantena**. Es podran descarregar el resultat del TAR a La Meva Salut.

Si és necessari, el RECO pot generar manualment peticions de TAR complementàries per a la farmàcia a d'altres contactes estrets (per exemple, si el cas positiu es dona al transport escolar o bé per indicació del Servei de Vigilància Epidemiològica).

Alumnat d'educació infantil, ed. primària i d'escoles d'educació especial que està immunitzat: se'ls lliura la **carta informativa C**. Hauran d'assistir el més aviat possible a fer-se el TAR al punt centralitzat o centre d'atenció primària que escullin. **No han de fer quarantena.**

Dia 0-1

Alumnat d'ESO, batxillerat, FP i altres ensenyaments i professorat immunitzat: cada persona va a la farmàcia del **Programa TAR supervisat a les oficines de farmàcia** que esculli i es fa el TAR. Si el resultat és negatiu continuen anant al centre. Si és positiu, ho hauran de comunicar al centre i iniciar l'aïllament. L'alumnat menor de 16 anys ha d'anar a fer-se la prova acompanyat d'un adult responsable. El TAR no tindrà cap cost per l'usuari.

Alumnat d'educació infantil, ed. primària i d'escoles d'educació especial immunitzat: va a fer-se el TAR al **punt centralitzat o CAP escollit. No cal cita prèvia**. Si el resultat és negatiu, continuarà anant al centre. Si és positiu, s'ha de comunicar al centre educatiu i iniciar l'aïllament. L'alumnat menor de 16 anys (o incapacitat) ha d'anar a fer-se la prova acompanyat d'un adult responsable.

Dia 4-6

Alumnat i professorat no immunitzat: han d'anar al lloc i hora indicats per a fer-se la **prova diagnòstica** i seguidament continuar amb el període de quarantena. En el cas que es faci una PCR els resultats es rebran en les 24-48 hores següents. Independentment del resultat hauran de completar el període de quarantena.

Dia 10

Últim dia de quarantena per a l'alumnat/professorat no immunitzat.

Dia 11

Alumnat i professorat no immunitzat: es reincorporen al centre educatiu.

QUADRE RESUM CIRCUITS_ESTUDI GRUPS DE CONVIVÈNCIA ESTABLE (GCE)*

	ALUMNAT		PROFESSORAT	
	IMMUNITZAT (haver passat covid-19 darrers 6 mesos i/o pauta vacunació completa)	NO IMMUNITZAT (no pauta de vacunació completa ni covid-19 darrers 6 mesos)	IMMUNITZAT (haver passat covid-19 darrers 6 mesos i/o pauta vacunació completa)	NO IMMUNITZAT (no pauta de vacunació completa ni covid-19 darrers 6 mesos)
Educació especial	Circuit C	Circuit A	Circuit B	Circuit A
ESO	Circuit B	Circuit A	No forma part del GCE	
Batxillerat/FP/altres	Circuit B	Circuit A	No forma part del GCE	

***Es consideraran contactes estrets tots els membres del GCE que hagin tingut contacte amb el cas positiu des de les 48 hores abans de l'inici dels símptomes o des del dia de realització de la prova diagnòstica (que ha estat positiva) si es tracta d'un cas sense símptomes.**

Qualsevol alumne/a o professor/a que sigui contacte i iniciï símptomes en aquest període s'ha de posar en contacte amb el seu CAP de referència.

6.- Mesures de prevenció personal

6.1 Distanciament físic

La distància física interpersonal de seguretat, tant en espais tancats com a l'aire lliure, s'estableix en 1,5 metres, en general, amb l'equivalent a un espai de seguretat de 2,5 m² per persona, i és exigible en qualsevol cas, excepte entre persones que tinguin un contacte proper molt habitual, com és el cas dels grups de convivència estables.

Per tant, en els grups estables no és necessari requerir la distància física interpersonal de seguretat establerta en 1,5 metres (o la superfície equivalent de seguretat de 2,5 m²).

6.2 Higiene de mans

Es tracta d'una de les mesures més efectives per preservar la salut dels alumnes, així com la del personal docent i no docent.

En adolescents, s'ha de requerir el rentat de mans:

- a l'arribada i a la sortida del centre educatiu;
- abans i després dels àpats;
- abans i després d'anar al lavabo (infants continents), i
- abans i després de les diferents activitats (també de la sortida al pati).

En el cas del personal que treballa al centre, el rentat de mans s'ha de dur a terme:

- a l'arribada al centre
- abans i després d'entrar en contacte amb els aliments propis;
- abans i després d'anar al lavabo;
- com a mínim una vegada cada 2 hores.

S'han col·locat **pòsters i cartells per promoure el rentat de mans correcte** i la seva importància. I també s'han col·locat pòsters i cartells informatius **explicant els passos per a un correcte rentat de mans** en els diversos punts de rentat de mans.

6.3. Ús de la mascareta

(Nota informativa sobre l'ús obligatori de les mascaretes en els centres educatius)

L'ús de la mascareta és obligatòria a tot el centre educatiu per a tothom. La mascareta indicada en l'àmbit educatiu és de **tipus higiènic**, en compliment de la norma UNE.

Excepcions sobre l'ús de la mascareta

D'acord amb el marc jurídic exposat s'han establert determinades excepcions amb relació a l'ús obligatori de la mascareta.

En aquest sentit, la Resolució SLT/2751/2021, de 9 de setembre, per la qual es prorroguen i es modifiquen les mesures en matèria de salut pública per a la contenció del brot epidèmic de la pandèmia de covid-19 al territori de Catalunya disposa, a l'apartat 6.b de la part dispositiva el següent:

“6. Ús de la mascareta

b) L'obligació de l'ús de mascareta prevista a la lletra a) no és exigible en els supòsits establerts a l'article 6.2 de Llei 2/2021, de 29 de març, de mesures urgents de prevenció, contenció i coordinació per fer front a la crisi sanitària ocasionada per la covid-19, modificada pel Reial decret llei 13/2021, de 24 de juny.”

Al seu torn, el Reial decret llei 13/2021, de 24 de juny, pel qual es modifiquen la Llei 2/2021, de 29 de març, de mesures urgents de prevenció, contenció i coordinació per fer front a la crisi sanitària ocasionada per la covid-19, i el Reial decret llei 26/2020, de 7 de juliol, de mesures de reactivació econòmica per fer front a l'impacte de la covid-19 en els àmbits de transports i habitatge, disposa en l'article primer el següent:

“Article primer. Modificació de la Llei 2/2021, de 29 de març, de mesures urgents de prevenció, contenció i coordinació per fer front a la crisi sanitària ocasionada per la covid-19.

La Llei 2/2021, de 29 de març, de mesures urgents de prevenció, contenció i coordinació per fer front a la crisi sanitària ocasionada per la covid-19, es modifica en els termes següents:

U. L'article 6 queda redactat de la manera següent:

‘Article 6. Ús obligatori de mascaretes.

2. L'obligació continguda en el paràgraf anterior no s'exigeix en els casos següents:

a) A les persones que presentin algun tipus de malaltia o dificultat respiratòria que es pugui agreujar per l'ús de la mascareta o que, per la seva situació de discapacitat o dependència, no disposin d'autonomia per treure's la mascareta, o presentin alteracions de conducta que facin inviable el seu ús.’ (...).”

Actuacions per portar a terme davant d'alumnes que no porten mascareta, tret que es trobin en alguna de les excepcions esmentades, i volen accedir i romandre en els centres educatius.

Com s'ha exposat, l'ús de la mascareta és obligatori per als alumnes de 6 anys en endavant, tret que concorri alguna de les excepcions esmentades, cas en què caldrà acreditar l'excepció de què es tracti.

Ara bé, si els alumnes estan obligats a portar mascareta, tant si es tracta d'alumnes d'ensenyaments obligatoris com d'alumnes d'ensenyaments no obligatoris, les direccions dels centres educatius han d'adoptar les mesures que considerin necessàries per tal de 3/3 preservar tant el dret a l'educació de l'alumnat (article 27 de la Constitució) com el dret a la salut de la resta de la comunitat escolar.

En tot cas, les direccions dels centres educatius han d'informar la direcció dels serveis territorials dels incompliments relatius a l'obligació de portar mascareta, per tal que pugui sol·licitar l'elaboració d'un informe a la Inspecció educativa, i es comuniqui a les autoritats sanitàries, concretament a la persona titular de la Subdirecció Regional de la Secretaria de Salut Pública, en l'àmbit territorial respectiu. Tot això tenint en consideració que correspon a l'Administració de la Generalitat de Catalunya, en l'àmbit de les seves competències, les funcions de vigilància, inspecció i control de les mesures establertes sobre l'ús de la mascareta i que aquest incompliment pot ser objecte de règim sancionador, d'acord amb la legislació sectorial aplicable, el qual s'ha establert al Decret llei 30/2020, de 4 d'agost, pel qual s'estableix el règim sancionador específic per l'incompliment de les mesures de prevenció i contenció sanitàries per fer front a la crisi sanitària provocada per la covid-19, en concret, a l'article 5.1.a, que qualifica aquest incompliment com a infracció lleu.

7-. Pla de ventilació, neteja i desinfecció

La **ventilació** de les instal·lacions interiors es realitzarà abans de l'entrada i la sortida dels alumnes i 4 vegades més al llarg del dia durant, els 15-20 minuts de cada esbarjo. La **neteja i desinfecció** d'espais es farà diàriament segons la següent planificació, procurant incidir més en aquelles superfícies de contacte habitual. I es recomana sempre que sigui possible, mantenir les portes obertes, evitant així més contacte en les manetes de les portes.

Planificació de neteja i desinfecció

La neteja al centre la realitzen 5 persones, de les quals una neteja i desinfecta el centre de **11:30 a 12:30** i la resta cobreixen la franja de **14:30 a 21:30**.

Pla vigent						
Acció	Abans ús	Després ús	Periodicitat	Vegades	Horari	Agent
Sanitaris			D	3	11:30 21:35	Servei Neteja
Aules			D		11:30 21:35	Servei Neteja
Aules específiques			D		11:30 21:35	Servei Neteja
Replà de les escales i passadissos			D		11:30 21:35	Servei Neteja
Escales			D		11:30 21:35	Servei Neteja
Llum, làmpares i conductes de ventilació			S		11:30 21:35	Servei Neteja
Escombraries			D		11:30 21:35	Servei Neteja

Abans/Després d'ús: Sí/No; Periodicitat (D diària, S, setmanal; M mensual, Sm Semestral); Horari (FJ, final de la jornada; AE: abans de l'esbarjo; AA: en acabar l'activitat; CH: cada hora); Agent (N: netejador/a; A: alumne/a; PT: personal treballador a l'espai);.

El centre disposarà de productes de neteja i gel hidroalcohòlic en cada una de les aules. I els alumnes, netejaran la seva zona de treball en entrar a l'aula a primera hora i en finalitzar la jornada a última hora. Les aules específiques o els tallers, s'hauran de netejar cada vegada que un grup hi accedeixi, tant quan hi entra com quan en surt.

7.- Relació amb la comunitat educativa

La presència de persones al centre que no formin part del col·lectiu d'alumnat, professorat o PAS és poc recomanable. Així doncs, totes les intervencions amb persones provinents d'altres col·lectius caldrà realitzar-les extremant les mesures de seguretat.

Com a norma general es prioritzarà l'atenció a les famílies per via telefònica o videoconferència.

Les reunions que superin les 10 persones es realitzaran de forma telemàtica.

Les reunions d'inici de curs amb mares/pares/tutors legals es realitzaran a través de videoconferència. A causa de l'excepcionalitat de la situació, i amb la voluntat que les famílies estiguin informades de la gestió i organització del curs, les reunions tindran lloc abans d'iniciar-se el curs o a tot tardar durant la primera setmana.

Les reunions de **Consell Escolar** es realitzaran també de manera telemàtica.

Les reunions de seguiment de conveni amb les empreses es realitzaran de manera telemàtica.

Aquelles activitats formatives que el centre consideri pertinents es realitzaran en format presencial, respectant les distàncies de seguretat, l'ús de mascareta de les persones participants i la ventilació de l'espai on es realitzi l'activitat. Les activitats formatives en què participi professorat del centre es realitzaran doncs en format presencial, virtual o combinant ambdues opcions d'acord a les necessitats i característiques de l'activitat formativa.

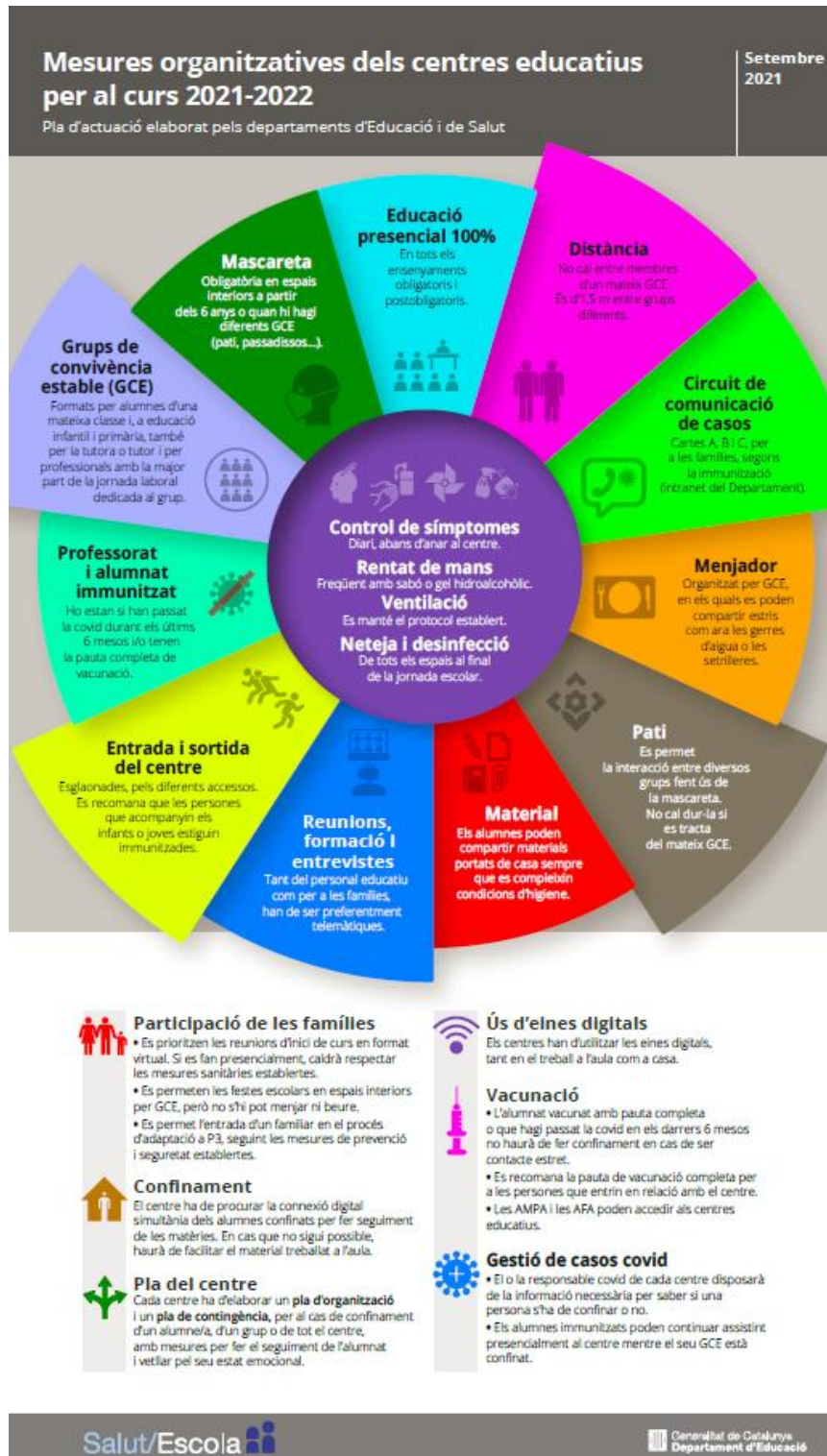
8.- Altres activitats

El centre durà a terme les activitats previstes en la programació general anual, pel que fa a **sortides i colònies**, amb les adaptacions que calgui, ateses les mesures de prevenció i seguretat sanitàries, d'acord amb el pla sectorial vigent.

El centre durà a terme les activitats previstes en la programació general anual, pel que fa a **activitats extraescolars**, amb les adaptacions que calgui, ateses les mesures de prevenció i seguretat sanitàries, d'acord amb el pla sectorial vigent.

9. Annexos

9.1. Mesures organitzatives dels centres educatius per al curs 2021-2022



9.2. Gestió de contactes estrets en l'entorn escolar.

Salut/Escola 16 de setembre de 2021

Gestió de contactes estrets en l'entorn escolar

Alumnat no immunitzat o sense vacunar

/ Persones que **no han passat la COVID-19** en els darrers 6 mesos i que **no tenen la pauta de vacunació completa.**

Estudi	Quarantena	Prova diagnòstica	Lloc per fer-se la prova diagnòstica	Documentació per a la prova diagnòstica
ESO, batxillerat, FP, centres d'educació especial, infantil i primària i altres ensenyaments	Si, 10 dies	PCR entre els dies 4 i 6 Resultat en 24-48 h	Punt que indicarà l'atenció primària	Carta Informativa A* Targeta sanitària individual (TSI)

*A la carta informativa A apareix el dia, el lloc i l'hora per realitzar la PCR.

Alumnat immunitzat o amb la pauta completa de vacunació

/ Persones que **han passat la COVID-19** en els darrers 6 mesos o que **tenen la pauta de vacunació completa.**

Estudi	Quarantena	Prova diagnòstica	Lloc per fer-se la prova diagnòstica	Documentació per a la prova diagnòstica
	ESO, batxillerat, FP i altres ensenyaments	No Si, quan la prova diagnòstica sigui positiva. Cal avisar el centre educatiu	TAR entre els dies 0 i 1, màxim 4 dies Resultat en 15 minuts	Farmàcies que formin part del programa TAR Carta Informativa B Targeta sanitària individual (TSI)
Centres d'educació especial, infantil i primària	No Si, quan la prova diagnòstica sigui positiva. Cal avisar el centre educatiu	TAR entre els dies 0 i 1, màxim 4 dies Resultat en 15 minuts	Punt que indicarà l'atenció primària Carta Informativa C Targeta sanitària individual (TSI)	

On em puc realitzar la prova diagnòstica?

/ Consulta les farmàcies on et pots fer una prova diagnòstica:
canalsalut.gencat.cat/farmacies-tar-adherides

On puc consultar el resultat de la meua prova diagnòstica?

/ El resultat de les proves diagnòstiques queda registrat a **La Meua Salut**. Si encara **no tens accés a La Meua Salut**, pots donar-te d'alta a través del formulari següent:
lamevasalut.gencat.cat/alta

Recorda: / La detecció precoç de les persones amb COVID-19, la ràpida identificació i l'aïllament dels contactes estrets són fonamentals per mantenir el control de la pandèmia.

A més:

Per a més informació, consulta canalsalut.gencat.cat

2021 © Generalitat de Catalunya, Servei Català de Salut (16/09/2021)